

¡El Distrito Escolar de

Lebanon

te da la bienvenida!



Tabla de Contenido

Administración	1
Carta de bienvenida del Superintendente	2
Declaración de la Misión/Visión	3
Horario Escolar	4
Asistencia	5
Código de vestimenta	6
Programa de ELD	7
Departamento de Educación Especial	8
Cafetería escolar	9
Servicios de comida	10
Carta audio/visual	11
Asociación de padres	12
Información sobre Título 1	13
Sistema de mensaje escolar	14
Información sobre cierre de emergencia	15
Directorio de servicios comunitarios	16

Administración

Arthur W. C. Abrom, Ed. D.
Superintendente Escolar

Sr. Joshua D. Coatsworth
Director en Función de Operaciones y RH

Sra. Dawn R. Connelly
Directora de Enseñanza y
Aprendizaje de Escuela Elemental

Nicole L. Malinoski, Ed.D.
Directora de Enseñanza y Aprendizaje de
las Escuelas Intermedia y Superior

Sra. Jessica M. Evans
Directora en función de Servicios
Estudiantiles y Educación Especial

Sr. Brian E. Hartman
Director de Edificios y Terrenos

Sra. Kelly E. Herr
Gerente Comercial

Sr. Shawn T. Canady
Oficial de Informática

Sra. Amber R. Abreu
Directora de Servicios Estudiantiles y ELD

Bienvenidos

En nombre de nuestra Junta Escolar y nuestro personal, ¡bienvenidos al Distrito Escolar de Lebanon! ¡Su hijo(a) ahora es oficialmente un cedro! Los cedros del Lebanon son fuertes y resistentes, y disfrutamos de una herencia rica y orgullosa.

Nuestras escuelas tienen mucho que ofrecer a nuestros estudiantes y nuestras familias, y nuestro personal está dedicado a colaborar con usted para garantizar que su hijo(a) se convierta en un aprendiz exitoso de por vida. El trabajo académico es desafiante y a menudo requiere que los estudiantes trabajen juntos y colaboren con sus compañeros de clase. Creemos que estas oportunidades prepararán a su hijo(a) para afrontar el futuro con confianza y una base sólida.

Esperamos que aproveche al máximo lo que el distrito tiene para ofrecer. Desde artes visuales hasta programas de música instrumental y programas deportivos. Alentamos a los estudiantes a participar en muchas actividades que van más allá del núcleo.

Esperamos verlo en nuestras escuelas y en nuestros eventos, y le deseamos a su hijo(a) un año exitoso.

Arthur W. C. Abrom. Ed.D.
Superintendente Escolar
Twitter: @lebanonsuper

P.S. Esperamos que se haga amigo del distrito en Facebook y nos siga en Twitter.

Misión

Sobre la base de nuestra tradición de excelencia educativa, la misión del Distrito Escolar de Lebanon es desafiar a los estudiantes a desarrollar continuamente sus habilidades como aprendices de por vida y ciudadanos responsables.

H.O.P.E.

Help One Person Everyday

Ayuda a una persona todos los días

Visión

El Distrito Escolar de Lebanon brindará una experiencia educativa que optimizará el éxito de todos los estudiantes. Honraremos las mejores prácticas en la enseñanza y el aprendizaje para que todos los estudiantes aprendan a niveles altos. Nuestros graduados se basarán en la base de su educación K-12 mientras establecen sus propias metas. Nuestros niños serán comunicadores capaces y seguros de sí mismos, preparados para competir tanto académica como socialmente en el mundo más allá de la escuela Superior. Serán ciudadanos activos que contribuyan en las comunidades locales y globales. Los graduados del Distrito Escolar de Lebanon confiarán en su fuerte sentido del carácter, lo que les permitirá tomar decisiones éticas en un mundo en constante cambio.

Horario Escolar

K4/5 – Grado 5 (Todos los edificios)

Los edificios abren a las 8:50 am para los estudiantes que no toman el desayuno

Horario escolar: 9:00 AM a 3:30 PM

Escuela Elemental Harding

Sr. Michael R. Reager, Principal
622 Chestnut St., Lebanon PA 17042
(717) 675-2138

Desayuno comienza a las: 8:05 am

Escuela Elemental Southeast

Sr. Michael Habecker, Principal
499 E Pershing Ave, Lebanon PA 17042
(717) 675-2163

Desayuno comienza a las: 8:20 am

Escuela Elemental Henry Houck

Sr. Pedro Cruz, Principal
315 E Lehman St, Lebanon PA 17046
(717) 273-9391 x 4500

Desayuno comienza a las: 8:20 am

Escuela Elemental Southwest

Sr. Craig Coletti, Principal
1500 Woodland St, Lebanon PA 17042
(717) 675-2173

Desayuno comienza a las: 8:10 am

Northwest Elementary School

Sr. Neil Young, Principal
1315 Old Forge Rd, Lebanon PA 17046
(717) 273-9391 x 5500

Desayuno comienza a las: 8:10 am

Escuela Intermedia de Lebanon (6^{to}-8^{vo} Grado)

Los edificios abren a las 7:45 AM
para los estudiantes que no
toman el desayuno

Horario escolar: 8:00 AM to 2:40 PM

Sr. Nicholas Bullock, Principal
350 N 8th St, Lebanon PA 17046
(717) 273-9391

Oficina principal x 2500 o 2501
Oficina de las consejeras x 2504

Desayuno comienza a las: 7:25 am

Escuela Superior de Lebanon (9^{no}-12^{mo} Grado)

Los edificios abren a las 7:25 AM para los
estudiantes que no toman el desayuno.

Horario escolar: 7:55 AM to 2:45 PM.

Sr. William A. Giovino, Principal
1000 S 8th Eighth St, Lebanon PA 17042
(717) 273-9391

Oficina principal x 1500 o 1501
Oficina de los consejeros x 1505 o 1506
Oficina de asistencia x 1507

Desayuno comienza a las: 7:25 am

Asistencia

La asistencia regular es una parte importante de la educación de todos los niños. Cuando los estudiantes faltan muchos días a la escuela, o llegan tarde constantemente, pierden una valiosa instrucción en el salón y experiencias que no se pueden recuperar. Alentamos a todos nuestros estudiantes a que asistan a la escuela con regularidad. Sin embargo, sabemos que los estudiantes se enferman o tienen varias citas que solo se pueden programar durante el día. A continuación encontrará una versión resumida de nuestros procedimientos de asistencia para TODOS nuestros estudiantes. Si tiene preguntas adicionales, o le gustaría ver nuestra política de asistencia completa, puede llamar a la escuela de su estudiante o ver nuestras políticas en línea en www.lebanonsd.org.

Procedimientos de asistencia:

1. El día que un estudiante regrese a la escuela después de una ausencia, el estudiante debe presentar una excusa firmada por su padre / tutor. Los estudiantes que asisten al CTC deben presentar una nota tanto a LHS como a CTC.
2. Si no se proporciona una excusa por escrito, los días de ausencia pueden considerarse injustificados. Para los estudiantes menores de 18 años, las ausencias injustificadas se convertirán en ilegales y pueden resultar en una condena sumaria por una violación de las leyes de asistencia escolar obligatoria.
3. Las tardanzas injustificadas pueden acumularse y convertirse en días de ausencia injustificada. Esta acción puede resultar en una ofensa punible con una multa para los estudiantes en edad escolar obligatoria o una remisión para una acción disciplinaria.
4. Los viajes educativos (período máximo de hasta diez (10) días escolares) o emergencias familiares deben ser aprobados antes del viaje por el director de la escuela o la administración del distrito.
5. Si elige inscribir a su hijo(a) en el programa de jardín de infantes de cuatro (4) o cinco (5) años (K4 o K5), su hijo ESTARÁ sujeto a las reglas de educación obligatoria (asistencia) según lo establece el Commonwealth of Pennsylvania.

Procedimientos de despacho temprano:

Los estudiantes que soliciten una salida temprana deben presentar una nota firmada por sus padres / tutores. Los estudiantes que regresan a la escuela de una cita deben registrarse en la oficina y presentar verificación de que asistieron a la cita. Los estudiantes no pueden tomarse todo el día para una cita. No regresar inmediatamente después de un El nombramiento puede resultar en una acción disciplinaria. Los estudiantes que salen de la escuela para salir temprano son responsables de cualquier trabajo escolar perdido durante su ausencia. Los padres que recogen a los estudiantes para una salida temprana pueden tener que informe a la oficina.

Una nota de excusa debe contener:

1. Nombre completo del estudiante
2. Razón de la ausencia
3. Fechas en las que el estudiante puede ser excusado de la escuela y debe regresar a la escuela
4. Firma del proveedor al cual asistió

No proporcionar toda la información anterior en la nota puede ser motivo para rechazar la nota como una excusa aceptable.

Código de vestimenta

El Distrito Escolar de Lebanon cree que la responsabilidad de la vestimenta y el aseo de un estudiante recae principalmente en el estudiante y sus padres o tutores y que la vestimenta y el aseo adecuados contribuyen a un ambiente de aprendizaje productivo. Esperamos que los estudiantes presten la debida atención a la limpieza personal y que usen ropa adecuada para las actividades escolares en las que participan sin que representen un riesgo para la salud o la seguridad de cualquier estudiante o personal del Distrito Escolar.

- **Los estudiantes deben usar ropa, incluida una camisa con mangas, pantalones que no expongan la piel por encima de la mitad del muslo y zapatos prácticos y sensibles.**
- **Los pijamas, pantuflas y pantalones que se usan por debajo de la cintura son ejemplos de atuendos que están prohibidos.**
- **No se permite el uso de sombreros, capuchas y otras cubiertas para la cabeza en los terrenos de la escuela, excepto cuando lo prescriba el médico del estudiante, como expresión de creencias religiosas o cuando el director determine que una situación especial lo justifica.**
- **La ropa debe cubrir el pecho, el torso y las extremidades inferiores al menos hasta la punta de los dedos de las manos extendidas del estudiante cuando los brazos se apoyan contra su costado.**
- **Clothing must cover undergarments and must not be see-through or contain rips, tears, or holes.**
- **Se prohíbe la vestimenta o el arreglo personal que represente o defienda la violencia, la actividad delictiva, la actividad relacionada con pandillas, el uso de alcohol o drogas, la pornografía, el lenguaje obsceno o vulgar o la incitación al odio.**

La administración y el cumplimiento del código de vestimenta serán neutrales y consistentes en cuanto al género. Las consecuencias para los estudiantes que no sigan el código de vestimenta descrito anteriormente seguirán el Manual del Código de Conducta del Estudiante actual.

Desarrollo del Idioma Ingles Distrito Escolar de Lebanon



En el Distrito Escolar de Lebanon, casi el 20% de los estudiantes y las familias usan un idioma en casa que no es el inglés, como el español, el árabe o criollo haitiano. Casi uno de cada cinco estudiantes está aprendiendo a leer, escribir, hablar y escuchar en inglés. El Distrito Escolar de Lebanon brinda servicios y apoyos específicos para ayudar a los estudiantes a dominar estas habilidades a través de un Programa ELD (Programa de Desarrollo del Idioma Inglés) basado en la investigación.

¿Cómo saber si los servicios de ELD son adecuados para su hijo(a)?

Cuando los estudiantes se inscriben en el Distrito Escolar de Lebanon, se les evalúa en lectura, escritura, expresión oral y comprensión auditiva para determinar si se beneficiarían de los apoyos proporcionados por el programa ELD y cómo se beneficiarían.

Los padres cuyos hijos son recomendados para los servicios de ELD son notificados, en un idioma que entienden, de los resultados de la evaluación, que incluyen un nivel de competencia en el idioma inglés. Los puntajes de los estudiantes se informan como un "Nivel de dominio del idioma inglés (ELP)" entre 1 y 6.

Si su hijo(a) califica para los servicios de ELD (Desarrollo del idioma inglés), recibirá una combinación de una variedad de apoyos educativos, como:



USAR APOYOS VISUALES
PARA REFORZAR
EL CONTENIDO



OFRECER ORACIONES
PARA COMPLETAR EN
LA ESCRITURA Y
EL HABLA



PERMITIR Y PROMOVER
EL APOYO EN EL
IDIOMA PRINCIPAL



DAR OPCIONES Y
DIFERENCIACIÓN
EN LOS PRODUCTOS

Servicios y programas de educación especial, servicios par estudiantes superdotados y servicios para estudiantes discapacitados protegidos

De acuerdo con las regulaciones estatales y federales de educación especial, se requiere un aviso público anual a los padres de niños que residen dentro de un distrito escolar con respecto a las responsabilidades de búsqueda de niños. Se requiere que los distritos escolares lleven a cabo actividades de búsqueda de niños para niños:



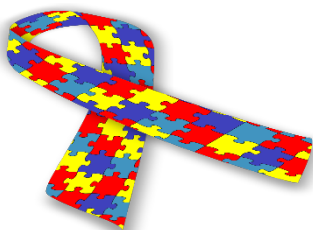
- que pueden ser elegibles para los servicios a través del Capítulo 14 de la Ley de Mejoramiento Educativo para Personas con Discapacidades de 2004 (IDEA). Para obtener información adicional relacionada con el Capítulo 14 / IDEA, consulte el Capítulo 14, IDEA o el sitio web: www.pattan.net/.
- que pueden ser elegibles para los servicios a través de la Sección 504 de la Ley de Rehabilitación de 1973. Para obtener información adicional relacionada con los servicios de la Sección 504 / Capítulo 15, consulte la Sección 504, Capítulo 15, o la Circular de Educación Básica, titulada "Implementación del Capítulo 15. "
- que pueden ser elegibles para servicios de superdotados a través del Capítulo 16 del Código de PA 22. Para obtener información adicional sobre los servicios para superdotados, consulte el Capítulo 26 del Código de PA 22. Si un estudiante es tanto superdotado como elegible para educación especial, los procedimientos en IDEA y el Capítulo 14 deberán prevalecerán.

Este aviso informará a los padres de todo el Distrito Escolar de Lebanon sobre las actividades de identificación del niño y los procedimientos seguidos para garantizar la confidencialidad de la información relacionada con los estudiantes con discapacidades o los niños pequeños elegibles. Esta información también se publica en el sitio web del Distrito.

Los niños en edad escolar hasta los veintiún años pueden ser elegibles para programas y servicios de educación especial. Si los padres creen que su hijo(a) puede ser elegible para educación especial, el padre debe comunicarse con el director de la escuela del niño o la Oficina de Educación Especial al (717) 270-6726.

Los niños de tres años hasta la admisión en edad escolar son elegibles si tienen retrasos en el desarrollo y, como resultado, necesitan educación especial y servicios relacionados. Se considera que los niños menores de la edad de principiantes y de al menos 3 años de edad tienen retraso en el desarrollo cuando existen dificultades en las áreas de desarrollo cognitivo, comunicativo, físico, social / emocional y de autoayuda.

Si tiene preguntas sobre las dificultades que su hijo(a) pueda estar experimentando, comuníquese con el Programa de Intervención Temprana de la Unidad 13 Intermedia de Lancaster-Lebanon en 1 Cumberland St., Lebanon, PA 17042, (717) 450-1545.



Learning Knows No Bounds

SchoolCafe App

El Distrito Escolar de Lebanon se enorgullece de ofrecer SchoolCafe, una forma segura para que los padres realicen pagos en línea a la cuenta de la cafetería de sus hijos.

- Ver el balance de cuenta de la cafetería de su hijo(a)
- Realice depósitos a la cuenta de su hijo(a)
- Revise los gastos y las compras diarias
- Recordatorios de balance bajo



LEBANON SCHOOL DISTRICT



Check out your awesome new school menus!

Daily Breakfast and Lunch Menus

You can easily view information about what is on our school menu each day. You can see an image and description for food items, as well as nutrition information.

Our innovative and interactive site and mobile app make our school menus more convenient and informative than ever before!

Nutrislice is brought to you by The Nutrition Group



Menus above represent sample menus and not actual menu items at your school.

Search for "School Menus by Nutrislice" on Google Play or the App Store or visit lebanon.nutrislice.com



See your school menus at lebanon.nutrislice.com



Download on the
App Store



Get it from
Microsoft



GET IT ON
Google Play

schoolcafe.com

Información sobre los servicios de comida

Aquí en el Distrito Escolar de Lebanon, estamos comprometidos a brindar a cada estudiante de nuestra comunidad escolar todas las herramientas que necesitan para tener éxito, incluidas comidas nutritivas que todos puedan disfrutar juntos.

La Disposición de Elegibilidad Comunitaria (CEP) del Programa Nacional de Desayuno y Almuerzo Escolar permite que todos los estudiantes del Distrito Escolar de Lebanon tomen desayuno y almuerzo gratis, ¡no se requiere solicitud!

Los estudiantes podrán comprar porciones adicionales, artículos a la carta (refrigerios) y bebidas. No se permitirá cobrar la venta de estos artículos.

Parte de lo que hace una gran cultura escolar es que todos compartan la misma comida juntos. Cuando todos nuestros estudiantes coman las mismas comidas juntos, nuestra cafetería se convertirá en un lugar para aprender más sobre nuevos alimentos, tomar decisiones saludables y recargar energías para aprender y jugar.

Espero que se una a nosotros para apoyar este emocionante programa. No dude en ponerse en contacto conmigo si tiene alguna pregunta y para discutir cualquier necesidad dietética especial.

Sinceramente,
Krista Edinger
Directora de servicios de comida
Distrito Escolar de Lebanon
Kedinger@lebanon.k12.pa.us
717.270.6739

Uso de grabación de audio y video en el transporte provisto por el distrito

Estimado padre/tutor:

Todo los autobuses y camionetas D.B. Fisher que se utilizan para transportar a los estudiantes del Distrito Escolar de Lebanon están equipados con equipo de grabación de video y audio. Esto incluye vehículos usados para deportes, actividades y excursiones, así como todo nuestro transporte regular para estudiantes.

El uso de equipos de grabación de video y audio respalda los esfuerzos por mantener la seguridad de todos los estudiantes, el personal y los conductores. La administración monitoreará estas grabaciones para tratar de manera eficiente las inquietudes relacionadas con el transporte.

Los estudiantes y sus padres entienden que el uso de los autobuses y camionetas escolares por parte de los estudiantes constituye el consentimiento para el monitoreo de audio / video del Distrito.

Sinceramente,

Kelly E. Herr
Gerente Comercial

Asociación de padres

El Distrito Escolar de Lebanon ofrece a los miembros de la familia de los estudiantes muchas formas diferentes de participar en la comunidad escolar. Todos los padres y tutores están invitados a unirse a la PTA, grupo de padres u organización de apoyo que está disponible en cada escuela. A continuación, enumeramos algunas de estas organizaciones.

ESCUELAS ELEMENTALES

- Harding – Organización de padres y maestros; se reúne mensualmente
- Henry Houck - Organización de padres y facultad; se reúne mensualmente
- Northwest – Padres y maestros unidos; se reúne mensualmente
- Southeast - Padres y maestros unidos; se reúne mensualmente
- Southwest - Organización Facultad de padres; se reúne mensualmente

ESCUELA INTERMEDIA DE LEBANON

Conexión de padres y maestros; se reúne mensualmente

ESCUELA SUPERIOR DE LEBANON

- Impulsores académicos; se reúne mensualmente, primer jueves
- Impulsores de atletismo; se reúne mensualmente, cuarto martes
- Impulsores de música; se reúne mensualmente, segundo lunes

NOCHE DE FAMILIA

Los eventos de Noches en familia incluyen a todas las familias, desde la primaria hasta la secundaria. Los FNO son que se lleva a cabo en la escuela secundaria, a partir de las 5:30 PM. Comenzamos cada evento con una comida informal en la cafetería, seguida de presentaciones interactivas para padres y estudiantes. Hay cuidado de niños disponible; Los estudiantes mayores están invitados a participar en el centro de tareas, actividades dirigidas a ellos o participar en los talleres.

OPORTUNIDADES PARA VOLUNTARIOS

Nuestros voluntarios son personas ocupadas con la pasión de ayudar a nuestros estudiantes a lograr grandes ¡cosas! ¡Puede encontrar a nuestros voluntarios ayudando en las aulas, en los clubes de apoyo, hablando en las clases e incluso en el patio de recreo! Hay una oportunidad de voluntariado para todos; ¡Cuéntenos cuáles son sus intereses y le asignaremos el trabajo perfecto! Cualquiera puede ser voluntario. Padres, abuelos, miembros de la comunidad y líderes empresariales; incluso los estudiantes pueden ser voluntarios. El voluntario más importante es USTED. Para obtener más información, llame al 717-273-9391 ext. 6500.

Información Servicios de Título I

Título I es un programa federal bajo “ESEA” (Ley de Escuelas Elementales y Secundarias)



¿Qué es el Programa de Título I?

Título I es un programa federal que apoya el aprovechamiento en lectura y matemática en las escuelas, sirviéndole a una población de estudiantes con desventaja económica. Título I complementa programas locales y estatales para asegurarse que todos los estudiantes logren un alto nivel de estándar académico riguroso.

Las escuelas cualifican para el programa de fondos de Título I basado en las necesidades económicas de la comunidad. Todas nuestras escuelas en el Distrito Escolar de Lebanon son escuelas designadas de Título I y reciben este fondo de ayuda adicional.

Título I mejora el aprovechamiento académico a través de varios métodos y actividades en nuestras escuelas:

Personal Adicional: Título I provee fondos para proveer maestros adicionales en lectura y matemática, así como personal de apoyo profesional en nuestras escuelas de Título I.

Estándares Académicos Rigurosos: El progreso de todos los estudiantes están monitoreados a través del año para asegurar que están logrando sus metas.

Intervención e identificación temprana: Los estudiantes son evaluados para servicios adicionales y recibir instrucción basado en sus necesidades. Ofrecemos intervención a través de maestros adicionales, programas de computadoras y estrategias en el salón de clase.

Compromiso Familiar: Nuestro distrito fomenta la participación de todos los padres en la educación de sus hijos y provee diferentes maneras para comprometerse. Consejo de Padres, actividades de Noche Familiar y los funcionarios de las escuelas les invitan a todas las familias a que apoyen a sus hijos.

Desarrollo Profesional: Durante el año se le proveen a los maestros seminarios y cursos para su desarrollo.

Preguntas y Respuestas

¿Cómo los padres y estudiantes obtienen los servicios de Título I? Todos los estudiantes en las escuelas elementales reciben una prueba corta a principio del año escolar, para determinar si los mismos leen a su nivel de grado. El servicio se recomienda a los estudiantes que reflejen atrasos en la lectura según las pruebas administradas.

¿Cómo trabaja Título I? Si sus hijos son matriculados en los servicios de Título I, recibirán instrucción adicional a través de varios métodos. Algunos recibirán instrucción de lectura en grupos pequeños, fuera de sus salones. Otros, reciben atención adicional dentro del salón de clases, mientras otros usan programas computarizados de lecturas.

¿Título I toma el lugar del PEI de educación especial? No, Si sus hijos tienen un PEI y se identifica como que necesita servicios de Título I, estos se proveen en conjunto con los servicios del PEI.

¿Puede mi hijo participar en Título I todos los años? La meta del programa de Título I es que todos los estudiantes lleguen al nivel académico adecuado de su grado y edad. Evaluamos a los estudiantes a través del año escolar y una vez ellos lleguen a su nivel de grado en sus destrezas ellos pueden terminar con el programa.



Compromiso de padres

Necesitamos su ayuda para proveer mejores servicios a sus hijos.

Toma de decisiones: Usted puede ayudar a tomar decisiones importantes sobre su escuela a través de la participación de “PTO”, completando una encuesta de padres y sugerencias hechas en las actividades de padres y las Noches Familiares.

Convenio: Cada escuela tiene un convenio de padres/estudiantes/escuela que se revisa anualmente. Contiene información en cómo puede ayudar a sus hijos a aprender.

Participación: Las Noches Familiares y las actividades para padres son maneras en la que usted se compromete con la educación de sus hijos.



Más Información

Los padres tienen derecho. . .

- a conocer las cualificaciones de sus maestros;
- a conocer el progreso de la escuela;
- a conocer el nivel de aprovechamiento de sus hijos;
- a estar involucrados en la planificación e implementación del programa para padres; y
- el conocer si sus hijos han sido enseñados por maestros que no tiene las cualificaciones requeridas.

Procedimiento para denuncias

La garantía de la Ley de Educación Elemental y Secundaria de 1965 otorga permiso al programa para las aplicaciones conforme a la Sección 9306 de la Ley de Educación Elemental y Secundario de 1965, la “LEA” acepta fondos federales y está de acuerdo en adoptar procedimientos escritos locales para recibir y solucionar denuncias que alegan la violación de la ley en la administración del programa. Para mayor información contacte al Sr. Michael Murphy, Coordinador del Programa Federal.

Distrito Escolar de Lebanon

1000 South Eighth Street
Lebanon, PA17042

www.lebanonsd.org

Traducido por: Annette Colon
Traductora Oficina Central, Distrito Escolar de Lebanon

Padres y Tutores

Ustedes pueden aprovechar nuestro Servicio de Mensajes de Texto

Nuestra escuela utiliza el sistema de SchoolMessenger para entregar mensajes de texto, directamente a su teléfono móvil con información importante sobre eventos, cierres de escuelas, alertas de seguridad y mucho más.

Usted puede participar en este servicio gratis* con sólo enviar un mensaje de texto de "Y" o "Yes" al número de código corto de nuestra escuela, **67587**.

También puede optar por no recibir estos mensajes en cualquier momento simplemente respondiendo a uno de nuestros mensajes con "Stop".

SchoolMessenger es compatible con el **Student Privacy Pledge™** (Compromiso Con La Privacidad de Los Estudiantes). Puede estar seguro que su información es segura y nunca será entregada o vendida a nadie.



Opte por recibir mensajes de texto en su teléfono móvil ahora!



Sólo tiene que enviar "Y" o "Yes" a 67587

i Información sobre los mensajes de texto SMS y códigos cortos:

SMS significa "servicio de mensajes cortos" y comúnmente se conoce como un "mensaje de texto". La mayoría de los teléfonos celulares son compatibles con este tipo de mensajes de texto. Nuestro proveedor de notificación, SchoolMessenger, utiliza un cierto protocolo SMS desarrollado por la industria de las telecomunicaciones específicamente para enviar mensajes de texto en masa, referido como mensajes de texto "código corto." Este método es rápido, seguro y muy confiable, y está estrictamente regulado por los proveedores de servicios inalámbricos y sólo permite el acceso a los proveedores aprobados. Si alguna vez ha enviado un voto de texto para un programa de televisión a un número como 46999, usted ha usado los mensajes de texto de código corto.

* Términos y Condiciones -las frecuencias de los mensajes pueden variar. mensajes y datos estándar pueden aplicar. Responda HELP para obtener ayuda. Texto STOP para cancelar. Los operadores móviles no son responsables por los mensajes retrasados o los que no se entregan.. Mire schoolmessenger.com/txt para mas información.



Información sobre las indemnencias del tiempo

Al comienzo del año escolar, se les pide a los padres que hagan planes sobre quién recogerá a sus hijos de la escuela y dónde se quedarán si las escuelas cierran antes de lo habitual. La decisión de retrasar, despedir temprano o cerrar la escuela debido a las inclemencias del tiempo se informará en las estaciones de radio y televisión locales. Le pedimos que permanezca sintonizado con estos canales cuando crea que el clima puede ser un problema. factor.

Recuerde revisar nuestro distrito en Facebook y Twitter:
[@Lebanonsuper](#). ¡No se olvide de SchoolMessenger y mantenga actualizada su información de contacto!

Estaciones de radio

WFVY (Lebanon) 100.1(FM)
WLBR (Lebanon) 1270(AM)
WWSM (Lebanon) 1510(AM)
WHP (Harrisburg) 580(AM)
WRVV (Harrisburg) 97.3(FM)

Estaciones de televisión

*ABC (Harrisburg)
Channel 27
*WHP-CBS 21 TV (Harrisburg)
Channel 15 and 21
*WHTM-TV (Harrisburg)
Channel 27
*WGAL-TV (Lancaster)
Channel 8
*WPMT FOX 43 (York)
Channel 43

Siga al Dr. Abrom en Twitter: [@Lebanonsuper](#) y nuestro Distrito en Facebook.

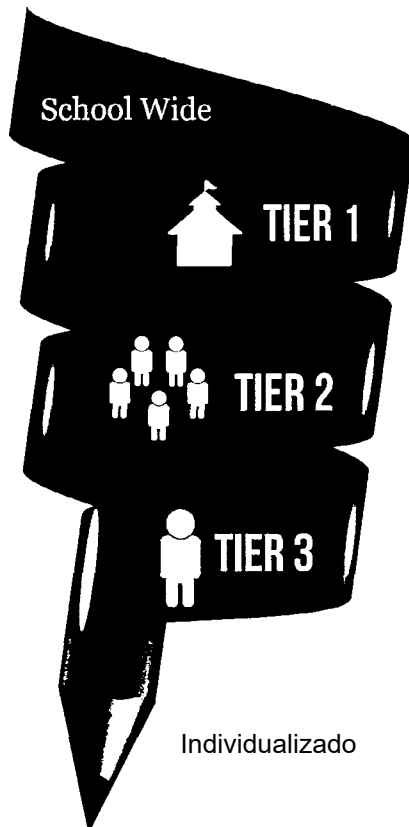




Recursos comunitarios para padres

¿CÓMO LOGRAMOS EL ÉXITO?

El coordinador de CIS proporciona apoyos estudiantiles integrados a toda la escuela. Todos los coordinadores de CIS brindan tres niveles de servicio a la escuela y sus estudiantes:



TIER 1

Servicios para ayudar a lograr un cambio cultural en toda la escuela y para lograr las metas identificadas durante una evaluación escolar anual. Por lo general, el coordinador de CIS desarrollará y ejecutará al menos cuatro oportunidades para toda la población estudiantil y, en algunos casos, sus familias. Estas oportunidades para toda la escuela pueden ser, entre otras, noches de participación familiar, campañas de recolección de útiles escolares o ropa necesaria, o asambleas de estudiantes que están directamente relacionadas con el logro de la meta de toda la escuela. Todos estos se planifican en conjunto con el personal de la escuela y sirven a una necesidad específica.

TIER 2

Este nivel se identifica para grupos pequeños de estudiantes que comparten un problema común o necesitan atención adicional, pero no necesariamente una gestión de casos intensa. Este nivel de servicio se puede definir durante la evaluación general de las necesidades de la escuela o se puede crear según sea necesario a lo largo del año escolar. Ejemplos de las intervenciones en este nivel incluyen, pero no se limitan a: tutoría, resolución de conflictos y consejería de duelo. El coordinador del CIS establecerá el mejor apoyo posible de la comunidad para abordar el problema de cualquier grupo más pequeño. Todos los estudiantes involucrados en una intervención de nivel 2 serán monitoreados durante todo el año para evaluar si se necesita un servicio adicional.

TIER 3

Apoyo individualizado: este es el nivel de gestión de casos apoyado que se proporciona al 5 o al 10% de la población estudiantil según la inscripción. Todos los coordinadores de CIS están capacitados en SAP y han sido capacitados en atención informada sobre traumas. Trabajando con los padres y maestros del estudiante, el coordinador de CIS completa un plan integral de apoyo al estudiante. Esta herramienta captura fortalezas, debilidades, factores de riesgo, así como una línea de base para su rendimiento académico, comportamiento en la escuela y asistencia del estudiante y construye un plan de mejora con metas identificadas. Las metas se determinan de forma individual y se desarrollan utilizando los principios de establecimiento de metas SMART. Idealmente, queremos ayudar al estudiante a comprender cómo establecer metas para sí mismo que sean alcanzables y establecerán el escenario para un cambio de comportamiento a largo plazo. Para lograr las metas identificadas, el coordinador de CIS conecta al estudiante con los recursos necesarios que ayudarán al estudiante a lograr sus metas, hace los arreglos para la prestación de cualquier servicio y establece un horario de registro regular para dar seguimiento al estudiante. En los controles regulares, el coordinador de CIS se asegura de que los apoyos y servicios identificados estén en lugar y que ayuden. En el caso de que las cosas aún no vayan bien, el coordinador de CIS hará ajustes al plan que pueden incluir agregar apoyos adicionales, cambiar de proveedores o establecer otras intervenciones según sea necesario.

Recursos de la comunidad

A continuación se encuentran los nombres y la información de contacto de las agencias comunitarias que ayudan a las familias con diversas necesidades. Si necesita más ayuda y le gustaría comunicarse con un Coordinador de Participación Familiar / Trabajador Social, puede llamar al Distrito Escolar al (717) -273-9391.

CAREER LINK:

(717)-274-2554

Asistencia para empleo

ELRC - Formerly Child Care Information Services:

(717)-274-6552

Servicios de cuidado de niño

COMMUNITY ACTION PARTNERSHIP PROGRAM (CAPP):

(717)-273-9328

Asistencia para vivienda

CRISIS INTERVENTION:

(717)-274-3363

Servicios para Intervención de Crisis

DEPARTMENT OF PUBLIC WELFARE:

(717)-270-3600

Cupones, Seguro médico, Asistencia para calefacción

DOMESTIC VIOLENCE INTERVENTION:

(717)-273-7190 ó 1-866-686-0451

Refugio para mujeres y niños involucrados en Violencia Doméstica

LEBANON COUNTY BAR ASSOCIATION

(717) 273-3113

Servicios legales civiles para estudiantes de bajos ingresos

LEBANON COUNTY CHRISTIAN MINISTRIES:

(717)-274-4400

Comida, ropa, artículos para el hogar

LEBANON RIDGE COMMUNITY HEALTH:

(717)-272-2700

Atención médica para clientes sin seguro o con seguro insuficiente

LEBANON RIDGE ORAL HEALTH:

(717)-450-7015

Atención dental para clientes sin seguro o con seguro insuficiente

MID-PENN LEGAL SERVICES:

(717)-274-2834

Servicios legales civiles para estudiantes de bajos ingresos

PA COUNSELING:

1-855-272-1653

Servicios de salud conductual

WELLSPAN PHILHAVEN:

(717)-273-8871

Servicios de salud conductual

SALVATION ARMY:

(717)-273-2655

Ayuda con las facturas, ropa, recetas

Align Formerly SVPS (Pregnancy Services)

(717)-274-5128

Educación prenatal, consejería y referidos

TW PONESSA:

1-800-437-5405

Servicios de salud conductual

WIC:

(717)-273-6940

Alimentos subsidiados para mujeres, bebés y niños

YMCA:

(717)-273-2691

Servicios de cuidado infantil, Instalaciones recreativas / de salud

Información para Jóvenes en Edad Escolar

Usted podría cumplir con los requisitos para obtener ciertos derechos y protecciones bajo la Ley federal de McKinney-Vento.

Si usted vive en alguna de las siguientes situaciones:

- Un refugio.
- Un motel o campamento debido a la falta de un alojamiento alternativo adecuado.
- Un automóvil, un parque, un edificio abandonado la estación de autobús o tren.
- Decidió compartir con otras personas debido a la pérdida de vivienda o dificultades económicas.

Como estudiante elegible, tiene el derecho a:

- Recibir una educación pública gratuita y apropiada.
- Inscribirse en la escuela inmediatamente, incluso si carece de documentos normalmente requeridos para la inscripción.
- Inscribirse en la escuela y asistir a clases mientras la escuela se encarga de reunir todos los documentos necesarios.
- Inscribirse en la escuela local o continuar asistiendo a su escuela de origen (la escuela a la que asistió cuando tenía hogar permanente o la escuela donde se inscribió por última vez), en caso de que esa sea su preferencia y sea factible.

Si el distrito escolar considera que la escuela seleccionada no es de su mejor interés, el distrito deberá darle una explicación por escrito acerca de su posición y le informará sobre su derecho a apelar la decisión.

- Recibir servicios de transporte hacia y desde la escuela de origen, si así lo solicitaran.
- Recibir servicios educativos comparables a los proporcionados a otros estudiantes, de acuerdo a sus necesidades como estudiante.



Si usted cree que tal vez elegible, póngase en contacto con uno de los individuos detallados aquí abajo para saber qué servicios y apoyos pueden estar disponibles.



Contacto local

Ana Marquez Pauleus
amarquezpauleus@lebanon.k12.pa.us
(717) 675-4837

Kimberly Briggs
kbriggs@lebanon.k12.pa.us
(717) 821-5459

Becky Dunlop
(717) 821-5460

State Contact

Storm Y. Camara
333 Market St, 3rd Fl
Harrisburg PA 17126-0333
Phone: 717-772-2066
scamara@pa.gov

Existe el Programa de la Educación para Niños y Jóvenes Sin Hogar que se encarga de ayudar a los estudiantes que están atravesando por la experiencia de falta de vivienda, ofreciendo una amplia variedad de servicios para ayudarlos durante este tiempo de cambio y estrés.



pennsylvania
DEPARTMENT OF EDUCATION



FOR YOUTH DEVELOPMENT®
FOR HEALTHY LIVING
FOR SOCIAL RESPONSIBILITY

JUGAR.RISA.APRENDER

Programa de aprendizaje extendido

El YMCA se está acercando para ver si tiene interés en nuestro Programa de aprendizaje extendido para antes y después de la escuela.

Las horas de funcionamiento del programa serían de 6:30 am a 6:00 pm, fuera de horas de escuela. Si tú pudieras como

**informacion adicional, por favor contacte a nuestra guardería Coordinador por correo electronic:
childcare@lebanonymca.org**



¡GRATIS!

Ofrece ayuda GRATIS a los estudiantes menores de 22 años

- ✓ ¿Se ha mudado de un distrito escolar a otro en los últimos 3 años para trabajar en un trabajo relacionado con la agricultura?
- ✓ ¿Hay Alguna persona menor de 22 años en su casa?
- ✓ ¿Si sus repuestas son SI, tal vez sea elegible para servicios **GRATIS!**

Ofrecemos GRATUITO:

- Programas pre-escolares
- Capacitación para padres
- Oportunidades para Aprender Ingles
- Programas Después de la Escuela
- Programa de verano
- Ayuda en el proceso de admisión a la Universidad y como llenar los formularios de ayude financiera

Queremos ayudar a los estudiantes para que consiguen la mejor educación posible. Para saber si usted u otros estudiantes que vivan con usted son elegibles, puede llamar:

Amanda Guzman
Lebanon County Migrant
Education

**Migrant Education Program
Lebanon**
129 Van Buren St.
Lebanon, PA 17046

Phone:

717.675.7922

Email:

amanda.guzman@millersville.edu

MILLERSVILLE
UNIVERSITY
Find Your Future. Here.

REQUISITOS DE VACUNACIÓN ESCOLAR PARA ASISTIR A LAS ESCUELAS DE PENNSILVANIA

PARA ASISTIR A TODOS LOS GRADOS, LOS NIÑOS NECESITAN LAS SIGUIENTES VACUNAS:



- 4 dosis de la vacuna contra el tétanos, la difteria y la tos ferina acelular* (1 dosis a partir de cumplir los 4 años)
- 4 dosis de la vacuna antipoliomielítica (4ta dosis a partir de cumplir los 4 años y, al menos, 6 meses después de la dosis anterior)**
- 2 dosis de la vacuna contra el sarampión, las paperas y la rubéola***
- 3 dosis de la vacuna contra la hepatitis B
- 2 dosis de la vacuna contra la varicela o evidencia de inmunidad

* Por lo general, se aplica como DTP o DTaP o, si es recomendable desde el punto de vista médico, como DT o Td.

** No es necesaria una cuarta dosis si la tercera dosis se administró a partir de los 4 años de edad y, al menos, 6 meses después de la dosis anterior.

*** Por lo general, se aplica como MMR.

EL PRIMER DÍA DE ESCUELA, a menos que el niño tenga una exención médica, religiosa o filosófica, debe haber recibido, al menos, una dosis de las vacunas antes mencionadas o corre el riesgo de ser excluido de la escuela.

- Si el niño no tiene todas las dosis antes mencionadas, si necesita dosis adicionales y la siguiente dosis es apropiada desde el punto de vista médico, debe recibir dichas dosis en el transcurso de los primeros cinco días de clases o corre el riesgo de ser excluido de la escuela. Si la siguiente dosis no es la dosis final del esquema, debe presentar también un plan médico (tarjeta roja y blanca), en el transcurso de los primeros cinco días de clases, para recibir las vacunas obligatorias o corre el riesgo de ser excluido de la escuela.
- Si el niño no tiene todas las dosis antes mencionada, si necesita dosis adicionales y la siguiente dosis no es apropiada desde el punto de vista médico, debe presentar un plan médico (tarjeta roja y blanca), en el transcurso de los primeros cinco días de clases, para recibir las vacunas obligatorias o corre el riesgo de ser excluido de la escuela.
- Se debe cumplir con el plan médico o el niño corre el riesgo de ser excluido de la escuela.

PARA ASISTIR A 7° GRADO:

- 1 dosis de la vacuna contra el tétanos, la difteria y la tos ferina acelular (Tdap) el primer día de 7° grado.
- 1 dosis de la vacuna antimeningocócica conjugada (MCV) el primer día de 7° grado.

EL PRIMER DÍA DE 7° GRADO, a menos que el niño tenga una exención médica, religiosa o filosófica, debe haber recibido las vacunas antes mencionadas o corre el riesgo de ser excluido de la escuela.

PARA ASISTIR A 12° GRADO:

- 1 dosis de MCV el primer día de 12° grado. Si se administró una dosis a partir de los 16 años de edad, dicha dosis será considerada como la dosis de 12° grado.

EL PRIMER DÍA DE 12° GRADO, a menos que el niño tenga una exención médica, religiosa o filosófica, debe haber recibido las vacunas antes mencionadas o corre el riesgo de ser excluido de la escuela.

Las vacunas obligatorias para el ingreso escolar, 7° grado y 12° grado siguen siendo obligatorias cada año escolar posterior.

Estos requisitos permiten las siguientes exenciones: motivos médicos, creencia religiosa o firme convicción filosófica, moral o ética. Incluso si su hijo está exento de la vacunación, podría ser excluido de la escuela durante un brote de una enfermedad evitable mediante vacunas.

Código de Pensilvania n.º 28, capítulo 23 (Vacunación escolar).
Comuníquese con su proveedor de atención médica o llame al
1-877-PA-HEALTH para obtener más información.



pennsylvania
DEPARTMENT OF HEALTH



chip Strong

¿Necesita cobertura médica para sus hijos?

CHIP CUBRE

- Chequeos de rutina
- Recetas médicas
- Hospitalización
- Servicios dentales
- Cuidado de la vista
- Anteojos
- Salud del comportamiento
- Atención especializada
- Mucho más

CHIP cubre a niños sin seguro hasta los 19 años en Pennsylvania. No importa cuál sea la razón de que sus hijos no tienen cobertura médica ahora; CHIP puede ayudarle. La mayoría de niños reciben CHIP gratis. Otros pueden obtener los mismos beneficios a un bajo costo. CHIP es traído a usted por las principales compañías de seguros médicos que ofrecen cobertura de calidad e integral.

Si sus ingresos son menos de las pautas indicadas por CHIP, su hijo podría ser inscrito en Asistencia Médica.

INSCRIBIRSE/RENOVAR
CHIPcoversPAkids.com • 800-986-KIDS

 Pennsylvania's Children's
Health Insurance Program
Cubrimos a todos los niños.



CONÉCTESE. OBTENGA AYUDA.

CONFIDENCIAL • GRATUITO • DISPONIBLE 24/7 • 180 IDIOMAS

Los especialistas de 211 pueden conectarle con una amplia variedad de recursos y servicios. Nuestro experto y amable personal está disponible para ayudarle con alimentos, salud médica, facturas de vivienda y utilidades, servicios de empleo, servicios para veteranos, cuidado de niños, asistencia en caso de desastre, y más.

Llame 211 para obtener más información o visite [PA211.org](https://www.pa211.org).



United Way
of Pennsylvania



SARCC

Prevenir la violencia sexual. Promover sanación.



LA VIOLENCIA SEXUAL ES COMÚN.

SANAR ES POSIBLE.

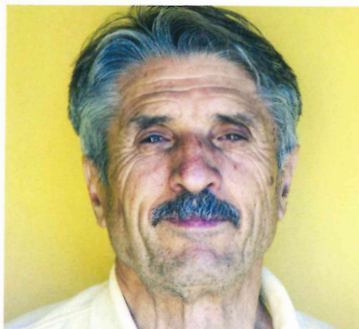
Apoyo 24 hrs.

Usted tiene el derecho a sanar y tener apoyo. Nuestros servicios son gratuitos. Nuestro personal puede ayudarle con:

- Consejería
- Apoyo médico y jurídico
- Defensoría
- Personal bilingüe
- Terapeutas certificados
- Línea de apoyo 24/7
- Grupos de apoyo
- Ayuda para todos los géneros y edades.

Prevención y Educación comunitaria

Todos debemos participar en el proceso de prevención. Podemos ayudarle a desarrollar habilidades para prevenir la violencia. Contáctenos para saber más.



Lebanon

717-272-5308

615 Cumberland St.
Lebanon, PA 17042

Schuylkill

570-628-2965

17 Westwood Rd.
Pottsville, PA 17901

sarccheals.org | @sarccheals



Cuando Buscar Ayuda

- Si un niño se lastima físicamente a él / ella u otros
- Si los problemas de un niño han prolongado durante 3-4 meses sin ningún cambio
- Si un niño muestra uno o más de los comportamientos mencionados en el folleto

Si usted está preocupado acerca de un niño que usted conoce bien, recuerde que usted puede hacer un papel muy importante.

Llame a DVI. Nosotros Escuchamos.

A Quién Acudir Por Ayuda

- Profesor o Consejero Escolar
- Clero
- Profesionales de la Salud
- Consejeros

Si la primera persona que usted hable no sabe cómo ayudar, hable con otra persona o llame a uno de los programas enumerados en la última página.

Este folleto ha sido financiado a través de una subvención concedida por la Fundación para Mejorar las Comunidades (TEEC), Harrisburg, PA

Dónde Encontrar Ayuda

Area de Servicios de Lebanon

Servicios de Niños Testigo de Violencia
Intervención de la Violencia Doméstica
Línea Directa 1.866.686.0451
o 717.273.7190

Consejería para niños de majores de 5 años y sus familias que han sido testigos de violencia 24 horas, 7 días a la semana, gratuitas y confidenciales

Intervención de Crisis y el Centro de Información 717.274.3363

Recursos Asalto Sexual y Consejería Centro (SARCC) Línea Directa 717.272.5308

Servicios de Todo el Estado

PA Línea Directa de Niños Abusados
1.800.932.0313

Servicios Nacionales

Línea de Estrés Parental
1.800.632.8188
(24 horas, 7 días a la semana,
línea directa de estrés gratuito
y anónimo)

Intervención de Violencia Doméstica
De Lebanon County, Inc.
P.O. Box 42
Lebanon, PA 17042
www.dviolc.org

CONSEJOS PARA PADRES
Y OTROS CUIDADORES

Crianza de

Nuestros Hijos

En un Mundo

Violento

Apoyo a través de Tiempos Difíciles

DVI
DOMESTIC
VIOLENCE
INTERVENTION

Todos queremos lo mejor Por Nuestros Niños

Sin embargo, muchas cosas pueden interferir con la manera en que los niños crecen, aprenden y se comportan. Algunos son obvios, como el acoso de un amigo o la muerte de un ser querido. Otros son menos claros, como crece la violencia en el hogar o en la comunidad.

Aunque pensamos que los niños no son conscientes de la violencia, por lo general ven y escuchan más de lo que creemos que hacen.

“Escuché un ruido fuerte y pensé que era un monstruo, pero no fue así. Fue mi papá. Él hace ruidos fuertes como los monstruo especialmente cuando él está golpeando mamá.”

Es útil para escuchar con atención a las preocupaciones de los niños y hacerles saber que los adultos están haciendo todo lo posible para mantenerlos a salvo.

“Después de lo que pasó en mi barrio, no salgo a la calle nunca más. Estoy muy asustado”.

Los niños a menudo comunican sentimientos difíciles con sus acciones en lugar de palabras.

Un niño de tres años de edad, le encanta jugar los animales en su pre-escolar. Los maestros reportan que la historia que juega una y otra vez son los animales grandes que golpean violentamente a los animales más pequeños.

Lo Que Usted Puede Ver Si Un Niño Tiene Problemas

Algunos comportamientos pueden aparecer en el hogar, la escuela u otro entorno familiar cuando un niño ve o escucha la violencia.

- Problemas de sueño, pesadillas, miedo a quedarse dormido
- Dolores de cabeza, dolores de estómago, dolores y molestias
- Aumento de la conducta agresiva y sentimientos de enojo
- Una actividad de muy alto nivel
- Preocupación constante acerca de un posible peligro
- Cambios en las habilidades aprendidas anteriormente, tales como el control de ir al baño
- Aislamiento de amigos y actividades
- Sin mostrar sentimientos sobre cualquier cosa
- La preocupación por la seguridad de sus seres queridos
- Tener problemas para concentrarse
- Reproducción repetitiva sobre el evento violento

Si un niño sabe que usted tiene uno o más de estos comportamientos, ser testigo de violencia puede ser una de las causas. Estos mismos comportamientos también puede ser el resultado de otras cosas. Hable con un profesional para obtener ayuda.

Apoyo a los Niños

- La curación comienza con las relaciones. Un adulto de apoyo, que ayuda es la herramienta más poderosa que tenemos para ayudar a los niños sentirse seguro.
- Dar a los niños permiso para contar sus historias. Ayuda a los niños a ser capaz de hablar de la Violencia en sus vidas con adultos de confianza.
- Dar explicaciones claras y sencillas sobre los acontecimientos espantosos. Los niños pequeños piensan de manera diferente que los adultos. Ellos no entienden realmente las verdaderas causas de la violencia y con frecuencia culpan a sí mismos.
- Ayude a los niños a saber qué esperar. Tenga reglas y rutinas para que los niños se puede predecir lo que vendrá después.
- Desarrollar la autoestima en los niños. Los niños que viven con violencia necesitan recordatorios diarios que son amables, competentes y no los causa de la violencia.
- Enseñe alternativas a la violencia. Ayude a los niños a aprender a resolver problemas y jugar en forma no violenta.
- Tenga cuidado de sus propias necesidades físicas y emocionales. Hable con un profesional en un entorno seguro y confidencial acerca de sus preocupaciones.





¿NECESITA AYUDA PARA PAGAR POR COMIDA?

Si usted cumple con la siguiente guía, le ayudaremos a solicitar por beneficios de Cupones para Alimentos (SNAP) por teléfono.

Miembros en el hogar	Ingreso mensual bruto	Ingreso Mensual Bruto para el Hogar con Persona(s) de 60 y Mayor o Incapacitado
1	\$1,702	\$2,128
2	\$2,299	\$2,874
3	\$2,896	\$3,620
4	\$3,494	\$4,368
cada uno adicional	+ \$598	\$748

Llame o envíe un mensaje de texto con **APLICAR** nuestra línea de ayuda gratuita de cupones para alimentos solicitar beneficios u obtener asistencia alimentaria adicional.

877.999.5964

(Se habla español)

*Esta institución es un proveedor que ofrece igualdad de oportunidades. Guías efectivas hasta el 30 de Septiembre, del 2021.

Lebanon County

*Free Preschool & More!



You may be eligible!

***Free At-Home Program:** 0-3 years old

***Free Preschool:** 3-5 years old

Lebanon County Head Start and Early Head Start programs are accepting applications for children who live in Lebanon County.

The Programs Offer:

- High Quality Education (at home or in a classroom)
- Family Supports
- Health and Nutrition Services, and more

Apply today at:

www.iu13.org/HeadStart

Call for more information!

(717) 450-1512

headstart@iu13.org

¡Usted podría ser elegible!

***Programa gratis en su casa:** Niños de 0 a 3 años

***Escuela preescolar gratis:** Niños de 3 a 5 años

Los programas de Head Start y Early Head Start del Condado de Lebanon están aceptando solicitudes para los niños que viven en el Condado de Lebanon.

Los programas ofrecen:

- Una educación de alta calidad (en su casa o en una clase)
- Apoyo para la familia
- Servicios de salud y nutrición, y otros

Aplica hoy a:

www.iu13.org/HeadStart

**Llame al (717) 450-1512 HOY para obtener más información.
Email: headstart@iu13.org**

ONLINE LEARNING • APRENDIZAJE EN LÍNEA



Free English Classes

Let us help you reach your goal and get ready for career training.

Morning and
Evening
Classes

Clases por la
Mañana y la
Noche

Clases Gratuitas de Inglés

Permítanos ayudarle a alcanzar su meta y prepararse para su formación profesional.



For More Information | Para Mas Información:

Maritza Garcia

E: Maritza_garcia@iu13.org

P: 717-947-1466

Community
Education
a service of **iu13**

1020 New Holland Avenue | Lancaster, PA 17601 | 717-606-1600 | www.iu13.org



Free GED Classes

Let us help you reach your goal and get ready for career training.

Register Today

717-947-1480



Morning and Evening Classes

For More Information Contact

Cassi Redcay

E: Cassi_Redcay@iu13.org

P: 717-947-1480

Community
Education
a service of **iu**13

Join the many families, businesses, and schools that benefit from IU13 Community Education programs and services.



Adult Education classes & bilingual navigation services



Training for workers and management



Support for public and private schools

Contact the Community Education program at Lancaster-Lebanon Intermediate Unit 13 (IU13) to learn more about volunteer opportunities, classes, and services.

www.iu13.org/communityed

Lancaster: 717-606-1708

Lebanon: 717-450-1525

Email: communityed@iu13.org



Register Today!

Primary Locations:

Lancaster County CareerLink*
1016 North Charlotte Street
Lancaster, PA 17602

Bright Side Opportunities Center*
515 Hershey Avenue
Lancaster, PA 17603

Lancaster-Lebanon IU13*
One Cumberland Street
Lebanon, PA 17042

*HiSET Testing Centers (www.hiset.ets.org)
+Pearson Testing Center
(www.pearsonvue.com)

Community
Education
a service of **iu13**

1020 New Holland Avenue | Lancaster, PA 17601
717-606-1600 | www.iu13.org

Published 4/2020

IU13 is an equal opportunity employer.

Community Education



High-quality, life-changing
educational services

iu13

Community Education Classes

IU13 Community Education offers classes and tutoring services that help prepare adults and youth for the workforce and postsecondary education. Free courses are available in Lancaster and Lebanon counties at various sites in the community and county prisons.

Adult Basic Education (ABE) & High School Equivalency (HSE)

These classes focus on reading, writing, math, science, and social studies in preparation for the GED and/or HiSET test, employment opportunities, and postsecondary school.

ESL (English as a Second Language)

Immigrants, refugees, and other newcomers can improve their communication skills in order to reach educational, employment, and civic-related goals.

Citizenship

These classes help legal, permanent residents gain knowledge and English skills needed to pass the citizenship test.

Family Literacy

Classes assist parents in their role as a child's first and most important teacher. While children attend school or preschool, parents work on High School Equivalency (GED and HiSET) or ESL, as well as parenting skills. These classes also include interactive parent-child activities (Parents of children birth to 3rd grade).

Micro-credentials

These 6-8 week certification courses help students gain skills for a specific career. Certification includes Administrative Support Professional, Direct Service Workers, Hospitality Professional, Certified Nurse Assistant, and Teacher Assistant.



Services for Employers

IU13 Community Education offers local employers cost-effective, customized, on-site education programs for employees. These programs include workplace English or Spanish, foundation skills (such as reading, writing, and math), soft skills, and more.

Services for Schools

IU13 Community Education supports schools by offering programs that include:

- Parent education workshops focusing on helping children succeed academically.
- Serving as lead agency for the Community School at Reynolds (SDOL).
- Adult education classes in partnership with schools.



Refugee Center Services

Refugee Center services are designed to assist refugees, immigrants, and their families by connecting them to community resources, employment, and training.

Health Careers

Students interested in obtaining employment in healthcare can take classes to prepare them to enter certification and postsecondary programs. Community Education offers specialized classes for students preparing for the Licensed Practical Nurse (LPN) entrance exam, the WorkKeys® assessment, and more.

Testing Services

IU13 Community Education administers Pearson Vue tests, such as the GED, in Lancaster county, as well as HiSET testing in both Lancaster and Lebanon counties.

Reentry Education

IU13 Community Education offers free services for incarcerated individuals and those returning to the community who want to pursue education and career opportunities. These integrated, high-quality services are offered in prison and community settings.



Attendance Works

Fomentar el éxito del estudiante mediante la reducción de ausencias crónicas

Lo que los padres pueden hacer

Por qué la asistencia es importante, desde los primeros años académicos

La excelencia académica requiere un desarrollo de buenos hábitos, y **la asistencia es uno de los hábitos más importantes**. Hay investigaciones que demuestran que muchas ausencias a partir kindergarten pueden causar que un niño comience a atrasarse académicamente. Durante los primeros años académicos, esto representa un problema para los niños de escasos recursos cuyas familias carecen de medios para compensar el tiempo perdido en tareas. Para **todos** los niños, aprender a asistir regularmente a la escuela les puede ayudar a desarrollar destrezas de persistencia y perseverancia que les ayudan a sobresalir en la escuela y, a la larga, en la vida.

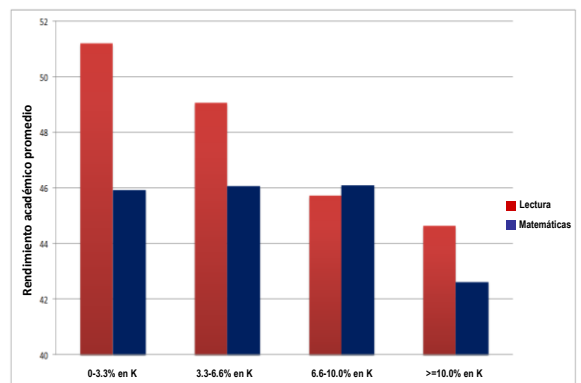
No obstante, las investigaciones demuestran que **uno de cada 10 estudiantes de kindergarten y primer grado se ausenta 10 por ciento** del año escolar, hasta el punto en que dichas ausencias comienzan a afectar las calificaciones que obtienen en sus exámenes. En la escuela de enseñanza media, el ausentismo crónico puede predecir índices de deserción escolar en secundaria. Para 9.º grado, este es un mejor indicador que las calificaciones de los exámenes anteriores de 8.º grado.

Algunas veces es difícil para los padres y maestros reconocer que un niño está ausentándose mucho de la escuela. Las ausencias no siempre son consecutivas. Los estudiantes pueden experimentar problemas académicos con tan sólo perder uno o dos días de clases durante algunas semanas.

Las ausencias no sólo representan un problema para los niños que se ausentan de clases. **Toda una clase puede verse afectada** cuando un maestro tiene que disminuir su ritmo de enseñanza para ayudar a los niños que necesitan ponerse al día. **Las escuelas pueden perder dinero** cuando el financiamiento del estado depende parcialmente de la asistencia.

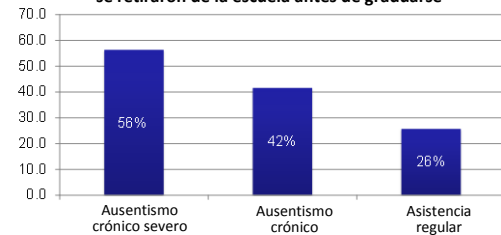
Los padres juegan un papel clave en lo que respecta a llevar a sus hijos a tiempo a la escuela todos los días. Incluso con los adolescentes, los padres no deben subestimar el impacto que pueden tener al supervisar la asistencia y deben ayudar a la juventud a comprender las razones por las que es importante asistir a la escuela. En el reverso encontrará algunos **consejos para llevar a sus hijos a la escuela**.

En niños de escasos recursos, la ausencia crónica en kindergarten afecta los resultados que deben obtenerse en 5.º grado



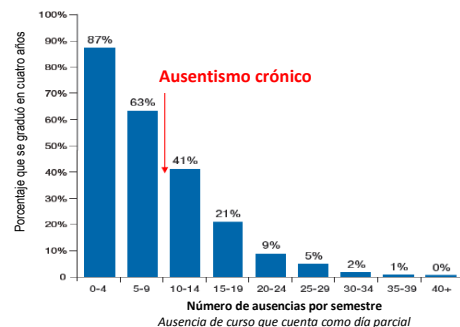
La ausencia crónica en sexto grado es el indicador de una probable deserción escolar

En Baltimore, casi la mitad de los estudiantes de 6.º grado que manifestaron un ausentismo crónico durante el año escolar 2002-2003 se retiraron de la escuela antes de graduarse



La asistencia en el 9.º grado predice mejor la deserción escolar que las calificaciones de las pruebas del 8.º grado, en todos los estudiantes

Una graduación a su debido tiempo se correlaciona con la asistencia durante el 9.º grado



Lo que los padres pueden hacer

1. **Lleve a sus hijos a la escuela todos los días**, desde kindergarten, para enseñarles que la asistencia cuenta. Continúe supervisando su asistencia durante la escuela secundaria.

2. **No permita que su hijo se ausente de la escuela si no existe una buena razón para hacerlo**. Trate de no programar consultas médicas durante los días escolares o durante las vacaciones si la escuela está realizando actividades.

3. **Establezca rutinas y apéguese a estas**. Establezca un horario regular para acostar a sus hijos y una rutina en la mañana para prepararlos para asistir a la escuela. Con los estudiantes de más edad, asegúrese de que duerman lo suficiente.

4. **Manténgase enterado de todo lo relacionado con la educación de sus hijos**. Detecte si están aburridos, si tienen dificultades en la escuela o si tienen problemas con sus amigos. Póngales tutoría, hable con los maestros. Fomente el interés de asistir a la escuela motivándolos para que participen en deportes y otras actividades después de la escuela.

5. **Infórmese acerca de las políticas de la escuela**. ¿Qué incentivos ofrecen los maestros a cambio de una buena asistencia? ¿Cuáles son las ausencias válidas y cuáles son las ausencias no válidas? ¿Cuáles son los castigos?

6. **Establezca su propia forma de recompensar la buena asistencia**. Nadie mejor que usted conoce lo que motiva a su hijo.

7. **Sea abierto y honesto con las autoridades de la escuela**. Asegúrese que la escuela tenga su información de contacto actualizada. Trabaje con el maestro, asesor y director para solucionar los problemas que estén experimentando sus hijos.

8. **Busque asistencia médica cuando las ausencias sean muchas**. Hay condiciones, que van desde el asma hasta un mal episodio de piojos en la cabeza, que pueden hacer que los niños se ausenten de la escuela. Trabaje con su médico o enfermera de la escuela.

9. **Busque la ayuda de otras familias** para que lleven o recojan o cuiden a sus hijos.

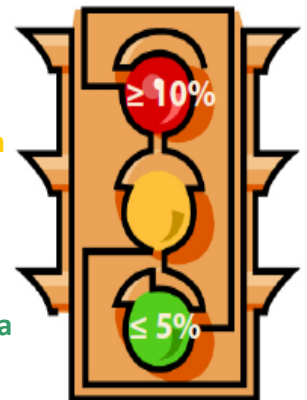
10. **Busque ayuda cuando tenga un problema**. Si las ausencias son ocasionadas por alguna situación familiar, como una enfermedad, pérdida de trabajo, ejecución hipotecaria o desperfecto mecánico en su vehículo, la escuela puede ponerle en contacto con otras familias o con proveedores de servicios sociales.

¿El momento en que las ausencias se convierten en un problema?

Ausentismo crónico
18 días o más

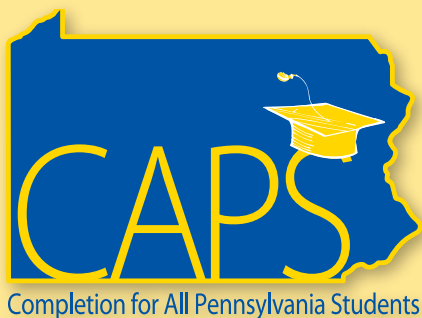
Signos de advertencia
10 a 17 días

Asistencia satisfactoria
9 ausencias o menos



Nota: estos números suponen un año escolar de 180 días

Attendance Works ayuda a escuelas, comunidades y distritos a detectar y reducir la ausencia crónica.
Visite www.attendanceworks.org.



La asistencia escolar

Estrategias para las escuelas, las familias y los jóvenes

Introducción

Una sólida recopilación de estudios de investigación muestra que el absentismo crónico es un potente indicador de los estudiantes que corren el riesgo de no terminar su educación. El absentismo crónico se define como faltar al menos un 10 por ciento de los días escolares, de forma justificada o no justificada, y éste contribuye al bajo rendimiento académico y al desprendimiento de la escuela. Faltar a la escuela al nivel secundario no es lo único que crea problemas. El absentismo crónico en los niveles de kínder y primer grado puede dar lugar a retrasos en las habilidades de lectura y matemáticas que pueden afectar a un estudiante en los años venideros. Se estima que entre cinco y siete millones de estudiantes se ausentan de forma crónica cada año. No terminar su educación y no tener un diploma de la escuela secundaria puede tener consecuencias negativas para un estudiante que duran toda la vida. Es imperativo que los educadores, las familias y las comunidades trabajen juntos para eliminar el absentismo crónico y proporcionar un camino que les permita a los estudiantes graduarse.

Mitos sobre la asistencia escolar

- **No hay que preocuparse por la asistencia escolar hasta que el estudiante llegue a la escuela media o secundaria**

El absentismo crónico en la escuela primaria puede conducir a deficiencias académicas y a desprenderse del aprendizaje

- **La asistencia es responsabilidad exclusiva de las familias; no hay nada que las escuelas puedan hacer para mejorar la asistencia**

Las escuelas pueden reconocer las necesidades únicas de sus estudiantes y su comunidad, y pueden trabajar para implementar intervenciones que mejoren la asistencia del estudiante

- **Faltar a la escuela no es un problema siempre y cuando el estudiante complete los trabajos que falten**

El absentismo crónico hace que sea muy difícil completar las tareas faltantes y puede ser una indicación de problemas más grandes para el estudiante

Estrategias para mejorar la asistencia

- Para las agencias de educación local, la administración y el personal
 - ▷ Estar familiarizado con las investigaciones sobre el absentismo crónico
 - ▷ Implementar sistemas de alerta temprana destinados a recopilar información sobre el absentismo y otros indicadores de estudiantes que corren el riesgo de abandonar la escuela
 - ▷ Identificar las causas subyacentes del absentismo crónico, para estudiantes individuales y para toda la escuela
 - ▷ Según corresponda, implementar programas que ofrezcan formas alternativas para ir a la escuela
 - ✓ Asistir a clase después de las horas escolares
 - ✓ Lugares alternativos basados en la comunidad para asistir a la escuela



AdobeStock_52125540

- ✓ Escuela dentro de la escuela
- ✓ Clases cibernéticas
- ▷ Revisar las políticas relacionadas con la asistencia e identificar las áreas que pueden estar contribuyendo al absentismo crónico
- Para las familias
 - ▷ Asegurarse de que asistir a la escuela sea una prioridad para la familia
 - ▷ Supervise la asistencia de su niño a la escuela
 - ▷ Animar a su niño a que le diga la razón por la cual está faltando a la escuela
 - ▷ Trabajar con la escuela para identificar los apoyos y servicios necesarios para ayudar a su niño a que asista regularmente a la escuela
- Para los líderes comunitarios
 - ▷ Aprender sobre el absentismo crónico y reconocer el impacto que tiene en su comunidad

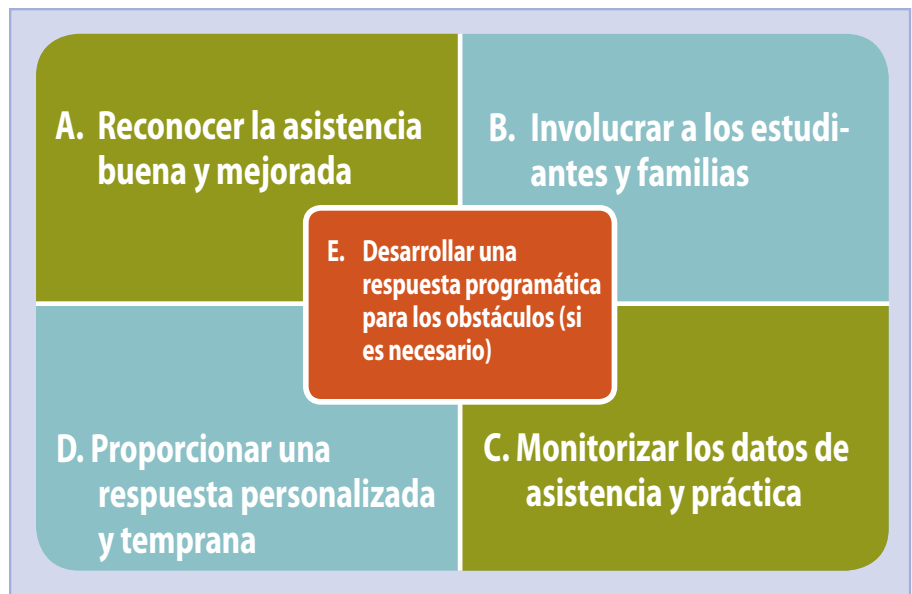
Continued on reverse . . .

- ▷ Hacer que asistir a la escuela sea una prioridad y organizar recursos locales para promover esto
- ▷ Hacer equipo con las familias y el personal escolar para trabajar juntos de manera creativa
- Para los jóvenes
 - ▷ Reconocer que estar ausente por tan poco como dos días al mes tendrá un impacto negativo sobre la probabilidad de graduarse
 - ▷ Comprender la importancia de tener un diploma de la escuela secundaria
 - ▷ Hablar francamente con el personal escolar y su familia acerca de por qué se está ausentando frecuentemente
 - ▷ Utilizar todos los apoyos y servicios que la escuela y la comunidad tienen disponibles para usted

Terminar con éxito la escuela secundaria es el primer paso en la creación de una vida adulta sana y plena. Promover la asistencia regular a la escuela y eliminar el absentismo crónico son componentes críticos del éxito escolar.

La siguiente descripción de la iniciativa *Attendance Works* destaca las estrategias claves para reducir la ausencia crónica:

Las escuelas pueden enviar un mensaje claro sobre la importancia de asistir a la escuela mediante el reconocimiento o recompensas para los estudiantes y familias.



Usado con el permiso de *Attendance Works*. <http://www.attendanceworks.org>

Las escuelas pueden involucrar a las familias y los estudiantes con un ambiente cálido y acogedor e informar a las familias de los resultados de las investigaciones sobre el impacto positivo de la buena asistencia y los efectos negativos de faltar mucho a la escuela. Supervisar los datos de asistencia e identificar a los estudiantes que se encuentran en situación de riesgo y aplicar la intervención o asistencia apropiada. Personalizar el medio ambiente y proporcionar la oportunidad para el desarrollo de una relación con un adulto o un mentor bondadoso para ayudar a mejorar la asistencia. Identificar los factores que contribuyen a la ausencia crónica y eliminar los obstáculos y desafíos comunes dentro de su sistema.

Recursos para las familias

Iniciativa para aumentar las tasas de graduación y disminuir las tasas de abandono, Iniciativas Educativas
www.pattan.net

Attendance Works, fomentando el éxito estudiantil mediante la reducción de la ausencia crónica,
www.attendanceworks.org

Check and Connect, Modelo de Intervención de la Participación Estudiantil,
www.checkandconnect.umn.edu

Centro Nacional para la Participación Escolar,
www.schoolengagement.org

HUNE, Inc., www.huneinc.org

Centro PEAL, www.pealcenter.org

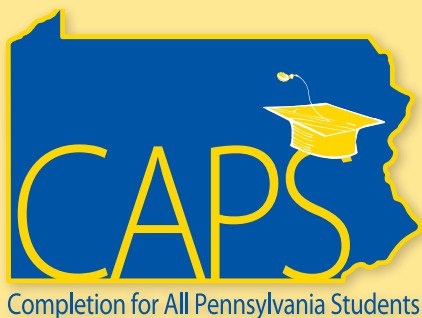
¿Conoce a algún estudiante que está considerando la posibilidad de abandonar la escuela?
 ¡Póngase en contacto con su escuela!



pennsylvania
 DEPARTMENT OF EDUCATION

Bureau of Special Education
 Pennsylvania Training and Technical Assistance Network





Ayudando a los estudiantes a tener éxito y a graduarse de la escuela secundaria

Estrategias para las familias

¿Qué pueden hacer las familias para apoyar a sus niños?

Las familias juegan un papel importante en asegurarse de que su hijo o hija se gradúe de la escuela secundaria. De hecho, cuando las familias están involucradas:

- Los estudiantes logran más, sin importar su estatus socioeconómico, origen étnico/racial, o el nivel de educación de los padres (Antúñez, 2000)
- Los estudiantes tienen calificaciones más altas y puntuaciones más altas en los exámenes, una mejor asistencia, y completan sus tareas de manera más consistente, y pasan a la educación superior (*National Parent Teacher Association*, 2009)

¿Qué pueden hacer las familias para asegurar que su hijo(a) se gradúe?

¡Manténgase involucrado independientemente de la edad que su hijo(a) tenga! Las formas en que las familias pueden estar involucradas van más allá de asistir a eventos de la escuela. Como miembro de la familia, usted puede:

- Apoyar el aprendizaje de su hijo(a) proporcionando tiempo y un espacio en la casa para completar las tareas
- Monitorear el tiempo, la asistencia, el comportamiento, las calificaciones, los límites y los recursos de su hijo(a)
- Promover una imagen positiva de sí mismo y un espíritu de que "todo es posible"
- Ser un ejemplo del aprendizaje de por vida y de entusiasmo por la educación

- Abogar por mejores oportunidades de aprendizaje
- Considerar unirse a su organización local de la familia para tener un rol activo en los asuntos escolares
- Colaborar con el personal escolar y los miembros de la comunidad para identificar posibles experiencias laborales para su hijo(a) (Mapp y Kutner, 2013)

¿Cómo estamos apoyando a nuestros estudiantes con discapacidades para que se gradúen de la escuela secundaria?

La Oficina de Educación Especial (BSE por sus siglas en inglés) del Departamento de Educación de Pennsylvania se ha asociado con nuestra escuela y otras escuelas a través del estado para implementar un plan para mejorar el índice de graduación de estudiantes con discapacidades.

Esto significa que estaremos identificando a los estudiantes que no están en camino a graduarse e implementaremos prácticas

basadas en evidencias que conducirán a mayores índices de graduación. Estaremos trabajando con las familias para desarrollar planes para satisfacer las necesidades individuales de los estudiantes que son identificados como estudiantes que no están en camino a graduarse.

¿Cómo sabremos si los estudiantes no están en camino a graduarse?

Identificar a los estudiantes que no están en camino a graduarse es una tarea compleja. Para ayudar en este proceso, nuestra escuela estará usando un sistema de alerta temprana (EWS por sus siglas en inglés). Utilizaremos la información disponible del estudiante para alertar al personal de la escuela sobre los estudiantes que no están en camino a graduarse. Seguiremos de cerca la asistencia del estudiante, su comportamiento y el desempeño en los cursos. Si se identifica que un estudiante no está en camino a graduarse, utilizaremos un proceso de resolución de problemas para ayudar al estudiante a permanecer en la escuela y a graduarse. Por ejemplo, si un estudiante está teniendo dificultad para asistir a la escuela regularmente, las intervenciones se basarán en la asistencia.

Si un estudiante está reprobando la clase de inglés o matemáticas, las intervenciones tendrán como objetivo mejorar sus calificaciones. Los sistemas de alerta temprana también se utilizan para monitorear el progreso del estudiante una vez que las intervenciones son identificadas y puestas en marcha. La familia será un miembro clave del equipo durante el proceso de resolución de problemas y proporcionará información sobre cómo las intervenciones están funcionando con su hijo(a).



¿Cómo pueden las familias apoyar el éxito estudiantil?

A continuación se encuentran algunas estrategias comprobadas que aumentarán las probabilidades de éxito de los estudiantes para que se gradúen de la escuela secundaria:

ASISTENCIA	CONDUCTA	DESEMPEÑO EN LOS CURSOS
<ul style="list-style-type: none">• Asegúrese de que su hijo(a) llegue a tiempo a la escuela cada día.• Informe a la escuela inmediatamente si hay asuntos que puedan surgir y que puedan afectar a la asistencia de su hijo(a).• Verifique la asistencia de su hijo(a) con los maestros de cada clase.	<ul style="list-style-type: none">• Considere cómo su hijo(a) interactúa con los demás en el entorno escolar.• Esté atento a las señales que puedan indicar que el niño está siendo intimidado (bullying en inglés).• Comparta sus preocupaciones con la escuela - tanto lo negativo como lo positivo. La comunicación abierta es la clave.• Comparta con la escuela si hay cambios o problemas en casa que pueden afectar el comportamiento del estudiante en la escuela.	<ul style="list-style-type: none">• Revise los informes de progreso de su hijo(a), su tarjeta de calificaciones y su progreso en las metas del Programa de Educación Individualizado (IEP por sus siglas en inglés). ¿Está el niño aprobando todas las clases? Si no es así, ¿sabe con quién hablar y cómo buscar ayuda para su hijo(a)?• Conozca los requisitos de graduación para su hijo(a). Pregunte sobre los créditos y cuántos se necesitan para graduarse.• Asista regularmente a las reuniones entre padres y maestros y a las reuniones del IEP.

Recursos para familias

Red de Asistencia Técnica y Capacitación de Pennsylvania (PaTTAN, por sus siglas en inglés), www.pattan.net

Seleccione "Increasing Graduation Rates and Decreasing Dropout Rates" bajo la pestaña "Educational Initiatives" para buscar información relacionada con el Plan Estatal de Mejora Sistemática de Pennsylvania (SSIP por sus siglas en inglés) y enlaces de recursos para apoyar la graduación.

Seleccione "Parent Information" bajo la pestaña de "Educational Initiatives" para encontrar enlaces de publicaciones, hojas de consejos, seminarios por internet y enlaces a otros recursos para padres en todo el estado.

Seleccione 'PaTTAN Publications' bajo la pestaña de 'Resources' para encontrar una biblioteca de publicaciones enfocadas en la familia debajo del enlace que dice "Parents – Informed. Involved. Inspired".

Centro Nacional de Prevención de la Deserción Escolar entre los Alumnos Discapacitados (NDPC-SD por sus siglas en inglés), www.ndpc-sd.org/

Seleccione 'Parent Resources' en la pestaña de 'Resources' para encontrar publicaciones

para padres, presentaciones e información sobre los programas de prevención de abandono en base a evidencias.

HUNE, Inc. de Philadelphia www.huneinc.org/

Este sitio web contiene información para las familias acerca de entrenamientos bilingües gratis en inglés y español, y asistencia técnica e individual para las familias de bebés, niños pequeños, niños y jóvenes con discapacidades.

Centro de Liderazgo para la Educación y Defensa de los Padres (PEAL, por sus siglas en inglés), www.pealcenter.org

Este sitio web contiene recursos para las familias y las escuelas sobre temas tales como la tecnología de asistencia y el cuidado médico. También hay disponibles entrenamientos familiares y eventos, publicaciones impresas y una biblioteca.

Mission Empower, www.missionempower.org

Este sitio web contiene consejos y actividades para ayudar a las familias y las escuelas en su camino para promover la inclusión.

Referencias:

Antunez, B. (2000). *When everyone is involved: Parents and communities in school reform. In Framing effective practice: Topics and issues in the education of English language learners* (páginas 53–59). Washington, DC: National Clearinghouse for Bilingual Education.

Mapp, K. L., & Kuttner, K. L. (2013). *Partners in Education: A Dual Capacity-Building Framework for Family-School Partnerships*. Austin: SEDL.

Asociación Nacional de Padres y Maestros (2009). *Family-school partnerships*. Tomado el 13 de enero de 2016 de http://www.pta.org/family_school_partnerships.asp.

¿Conoce a algún estudiante que esté considerando abandonar la escuela? ¡Contacte a su escuela!



pennsylvania
DEPARTMENT OF EDUCATION

Bureau of Special Education
Pennsylvania Training and Technical Assistance Network

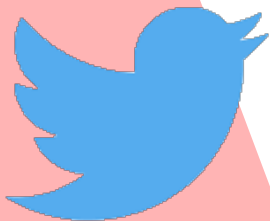
Mis Notas



Un Distrito, muchas historias

Distrito Escolar de Lebanon
1000 South 8th Street
Lebanon, PA17042
717-273-9391

<https://www.lebanonsd.org>



@Lebanonsuper



@LebanonSchoolDistrict